

## ***Constructo multidimensional de gestión del riesgo municipal para grupos vulnerables: Revisión teórico-conceptual en el contexto latinoamericano***

*Multidimensional construct of municipal risk management for vulnerable groups:  
Theoretical and conceptual review in the Latin American context*

*Construto multidimensional da gestão municipal de riscos para grupos vulneráveis:  
Revisão teórico-conceitual no contexto latino-americano*

**Darwin Abdon Herrera Litardo**  
dherreralit@ucvvirtual.edu.pe  
<https://orcid.org/0009-0001-5033-3597>  
Universidad Cesar Vallejo. Piura, Perú

**Gladys Lola Luján Johnson**  
ljohnsongl@ucvvirtual.edu.pe  
<https://orcid.org/0000-0002-4727-6931>  
Universidad Cesar Vallejo. Piura, Perú

<http://doi.org/10.59659/impulso.v.5i11.138>

Artículo recibido 9 de mayo 2025 | Aceptado 23 de junio 2025 | Publicado 2 de julio 2025

### **RESUMEN**

Esta revisión teórico-conceptual sistematiza el conocimiento sobre estrategias de gestión del riesgo en la inversión municipal dirigida al desarrollo y protección de grupos de atención prioritaria en América Latina. Mediante un análisis documental integrativo de 31 referencias bibliográficas especializadas (2004-2025), se construye un marco conceptual integral que delimita las dimensiones constitutivas y elementos estructurales del fenómeno. Los resultados identifican un constructo multidimensional integrado por tres dimensiones: identificación y categorización estratégica, efectividad de mecanismos participativos, e impacto diferenciado según grupos prioritarios. Se establece una taxonomía de seis configuraciones estratégicas que incluye transferencias monetarias condicionadas municipales, inclusión laboral diferenciada, infraestructura social focalizada, gestión integral del riesgo comunitario, fortalecimiento institucional especializado y articulación interinstitucional. Las estrategias municipales constituyen sistemas institucionales adaptativos que superan enfoques asistenciales tradicionales hacia modelos de inversión social que reconocen a grupos prioritarios como agentes activos de desarrollo.

**Palabras clave:** Gobierno municipal; Gestión del riesgo; Inversión pública; Grupos vulnerables; Participación ciudadana; Políticas sociales; Desarrollo local; Gobernanza

### **ABSTRACT**

This theoretical-conceptual review systematizes knowledge on risk management strategies in municipal investment aimed at the development and protection of priority groups in Latin America. Through an integrative documentary analysis of 31 specialized bibliographic references (2004-2025), an integral conceptual framework is constructed that delimits the constitutive dimensions and structural elements of the phenomenon. The results identify a multidimensional construct composed of three dimensions: identification and strategic categorization, effectiveness of participatory mechanisms, and differentiated impact according to priority groups. A taxonomy of six strategic configurations is established that includes municipal conditional cash transfers, differentiated labor inclusion, targeted social infrastructure, comprehensive community risk management, specialized institutional strengthening and inter-institutional articulation. The municipal strategies constitute adaptive institutional systems that go beyond traditional welfare approaches towards social investment models that recognize priority groups as active agents of development.

**Keywords:** Municipal government; Risk management; Public investment; Vulnerable groups; Citizen participation; Social policies; Local development; Governance

## RESUMO

Esta revisão teórico-concetual sistematiza o conhecimento sobre as estratégias de gestão de risco no investimento municipal destinado ao desenvolvimento e proteção de grupos prioritários na América Latina. Através de uma análise documental integrativa de 31 referências bibliográficas especializadas (2004-2025), constrói-se um quadro concetual abrangente que delimita as dimensões constitutivas e os elementos estruturais do fenómeno. Os resultados identificam um constructo multidimensional composto por três dimensões: identificação e categorização estratégica, eficácia dos mecanismos de participação e impacto diferenciado segundo grupos prioritários. Estabelece-se uma taxonomia de seis configurações estratégicas, incluindo transferências monetárias condicionadas municipais, inclusão laboral diferenciada, infra-estruturas sociais específicas, gestão integral de riscos comunitários, reforço institucional especializado e articulação interinstitucional. As estratégias municipais constituem sistemas institucionais adaptativos que ultrapassam as abordagens assistencialistas tradicionais para modelos de investimento social que reconhecem os grupos prioritários como agentes activos de desenvolvimento.

**Palavras-chave:** Administração municipal; Gestão de riscos; Investimento público; Grupos vulneráveis; Participação cidadã; Políticas sociais; Desenvolvimento local; Governança

## INTRODUCCIÓN

La investigación desde una perspectiva teórica busca ampliar la base de conocimiento sobre administración municipal y gestión de recursos locales. Este enfoque contribuye al desarrollo de marcos conceptuales que permiten comprender la complejidad de los procesos de gobernanza urbana y su impacto en el crecimiento económico territorial orientado a grupos de atención prioritaria (Montecinos, 2011; Gargantini y Pedrotti, 2018). La gestión eficaz del riesgo en comunidades marginadas requiere la combinación de sistemas sociales y tecnológicos, así como la participación activa de la comunidad. Esta participación facilita el empoderamiento comunitario necesario para diseñar e implementar protocolos específicos de intervención social (Cornejo-Rodriguez et al., 2021).

En América Latina, los gobiernos municipales han incrementado significativamente su inversión en programas sociales dirigidos a poblaciones vulnerables durante la última década. Según datos de la CEPAL (2019), el gasto social municipal en la región aumentó un 45% entre 2010 y 2018, concentrándose principalmente en transferencias monetarias condicionadas y programas de inclusión laboral. Sin embargo, persiste la falta de investigación sistemática sobre estrategias eficaces de gestión del riesgo específicamente orientadas a poblaciones vulnerables. Esta carencia de conocimiento sistematizado limita la capacidad de los gobiernos locales para diseñar intervenciones efectivas y genera duplicación de esfuerzos entre municipios que enfrentan desafíos similares. Además, la ausencia de marcos conceptuales integrales dificulta la evaluación comparativa de resultados y la identificación de mejores prácticas transferibles entre contextos municipales diversos.

El gasto de inversión de los gobiernos locales impacta significativamente el crecimiento económico, especialmente en las áreas metropolitanas. Por tanto, se recomienda una gestión eficiente del gasto público y una mejor coordinación intergubernamental para impulsar el desarrollo local (Olalla-Hernández y Jacome-Gagñay, 2025). En este contexto, los gobiernos locales y municipales de América Latina han desarrollado e

implementado activamente estrategias específicas para gestionar los riesgos de inversión dirigidas a grupos prioritarios. Estas estrategias incluyen programas de transferencias monetarias condicionadas, iniciativas de inclusión laboral diferenciada, proyectos de infraestructura social focalizada y mecanismos de participación ciudadana especializada. Dichas intervenciones se integran en marcos más amplios de gestión de riesgos y prevención de desastres, constituyendo sistemas institucionales adaptativos que responden a las necesidades específicas de cada grupo vulnerable (Frey y Ramírez, 2019).

Una gobernanza eficaz del riesgo de desastres en regiones metropolitanas implica redes de gobernanza multinivel que integran a las comunidades locales y a las autoridades superiores. Estas redes mejoran la resiliencia territorial y facilitan la implementación colectiva de estrategias de adaptación que reconocen las particularidades de cada grupo de atención prioritaria. Consecuentemente, se plantea como problema de investigación: ¿Cuáles son las estrategias de gestión de riesgo en inversión municipal más efectivas para el desarrollo y protección de grupos de atención prioritaria en América Latina?

De manera específica, esta investigación busca: (1) identificar las principales estrategias implementadas por gobiernos municipales latinoamericanos para la gestión del riesgo en inversión social; (2) analizar la efectividad de mecanismos de participación ciudadana en estas iniciativas; y (3) evaluar el impacto diferenciado según tipos de grupos prioritarios atendidos.

Esta revisión pretende abordar la laguna conceptual identificada a través de una sistematización teórica que posibilite delimitar con rigor este fenómeno. El estudio busca determinar las dimensiones constituyentes, elementos estructurales y posibles indicadores para la operacionalización empírica del constructo en futuras investigaciones aplicadas. La relevancia de esta investigación radica en su potencial para proporcionar herramientas conceptuales que orienten el diseño de políticas públicas municipales más efectivas y la optimización de recursos limitados en contextos de alta vulnerabilidad social.

## METODOLOGÍA

La presente investigación se fundamenta en un diseño de revisión narrativa integrativa de la literatura especializada sobre estrategias de gestión del riesgo en la inversión municipal, enfocada específicamente en el desarrollo y protección de grupos prioritarios en América Latina. Este enfoque metodológico permite la síntesis e integración de conocimiento proveniente de diversas fuentes y perspectivas teóricas, facilitando la construcción de marcos conceptuales comprehensivos (Whittemore y Knafl, 2005).

La revisión narrativa integrativa se seleccionó como diseño metodológico debido a su capacidad para abordar fenómenos complejos y multidimensionales que requieren la integración de evidencia empírica, marcos teóricos y experiencias prácticas diversas. A diferencia de las revisiones sistemáticas que se enfocan en preguntas específicas con criterios estrictos de inclusión, las revisiones narrativas permiten explorar

constructos emergentes y sintetizar conocimiento disperso en múltiples disciplinas y contextos (Grant y Booth, 2009).

La búsqueda bibliográfica se realizó entre enero y marzo de 2025, utilizando una estrategia sistemática en múltiples bases de datos especializadas. Las bases de datos consultadas incluyeron: bases de datos académicas internacionales como JSTOR, Web of Science y Scopus; repositorios de editoriales de prestigio como Springer Nature, Taylor y Francis Online, y Elsevier Science Direct; bases institucionales como CEPAL y repositorios del BID; y bases de datos regionales como Scielo y Redalyc.

La estrategia de búsqueda empleó combinaciones de palabras clave en español e inglés utilizando operadores booleanos. Los términos de búsqueda principales incluyeron: ("gestión del riesgo" OR "risk management") AND ("gobierno municipal" OR "municipal government" OR "gobierno local" OR "local government") AND ("grupos vulnerables" OR "vulnerable groups" OR "grupos prioritarios" OR "priority groups") AND ("América Latina" OR "Latin America" OR "Latinoamérica"). Se aplicaron filtros temporales para el período 2004-2025, limitando la búsqueda a artículos en español, inglés y portugués.

#### **Criterios de inclusión:**

- Estudios empíricos, teóricos o teórico-empíricos sobre estrategias de gestión del riesgo en inversión municipal
- Investigaciones enfocadas en grupos de atención prioritaria o poblaciones vulnerables
- Estudios realizados en países de América Latina y el Caribe
- Publicaciones en revistas académicas indexadas, libros académicos, documentos técnicos de organismos internacionales
- Período de publicación: 2004-2025
- Idiomas: español, inglés, portugués

#### **Criterios de exclusión:**

- Estudios enfocados exclusivamente en gestión de riesgos de desastres naturales sin componente de inversión social
- Investigaciones sobre países fuera de la región latinoamericana
- Documentos de opinión, editoriales o comentarios sin sustento empírico
- Publicaciones duplicadas o versiones preliminares de trabajos ya incluidos
- Estudios con metodologías no especificadas o con limitaciones metodológicas significativas

El proceso de selección se realizó en tres etapas. Primero, se identificaron 127 documentos potencialmente relevantes mediante la búsqueda inicial. Segundo, se aplicaron los criterios de inclusión y exclusión mediante revisión de títulos y resúmenes, resultando en 58 documentos preseleccionados. Tercero, se realizó la lectura completa de los textos preseleccionados, aplicando criterios de calidad metodológica y relevancia temática, lo que resultó en la selección final de 31 referencias bibliográficas.

Cada documento seleccionado fue analizado mediante una matriz de categorización que incluía: información bibliográfica completa, país o región de estudio, tipo de documento y metodología empleada, criterio de inclusión temático específico, clasificación según tipo de estrategia de política pública analizada, y dimensiones analíticas identificadas en relación al constructo teórico.

El análisis de la información se realizó mediante síntesis narrativa temática, organizando los hallazgos según las dimensiones emergentes del constructo teórico. Se empleó un enfoque inductivo para identificar patrones, tendencias y relaciones conceptuales entre las diferentes estrategias de gestión del riesgo identificadas en la literatura.

La síntesis se estructuró en tres niveles analíticos: identificación de estrategias y configuraciones específicas implementadas por gobiernos municipales; análisis de mecanismos de participación ciudadana y su efectividad; y evaluación de impactos diferenciados según características de grupos prioritarios atendidos.

La distribución metodológica de los 31 documentos analizados evidenció una prevalencia de enfoques empíricos (67.7%, n=21) sobre estudios teóricos puros (6.5%, n=2), complementándose con investigaciones teórico-empíricas (6.5%, n=2), estudios comparativos (6.5%, n=2), documentos técnicos institucionales (9.7%, n=3), y otros formatos académicos (3.2%, n=1).

Desde una perspectiva geográfica, los documentos revelaron un enfoque predominantemente regional donde el 35.5% (n=11) correspondió a estudios regionales de América Latina y el Caribe, el 12.9% (n=4) se centró en investigaciones comparativas entre países, y el 51.6% (n=16) en estudios nacionales específicos. Entre estos últimos destacaron Ecuador, Colombia, Chile, México y Perú, conformando en conjunto el 48.4% de las referencias que adoptaron una perspectiva regional o comparativa.

La distribución temporal se concentró entre 2004 y 2025, evidenciando un crecimiento significativo en la producción académica. El 66.7% (n=20) de las referencias corresponden al período 2017-2025, mientras que los últimos cinco años (2020-2025) concentraron el 36.7% (n=11) del total, reflejando el interés académico creciente por esta temática.

Temáticamente, las referencias se organizaron según seis estrategias principales: programas sociales y transferencias (38.7%, n=12), participación ciudadana y presupuesto participativo (19.4%, n=6), gestión

territorial y resiliencia (16.1%, n=5), desarrollo económico local (9.7%, n=3), gestión financiera municipal (9.7%, n=3), y descentralización y autonomía local (6.5%, n=2).

Esta investigación presenta limitaciones inherentes al diseño de revisión narrativa. Primero, la selección de fuentes puede presentar sesgos de publicación hacia estudios con resultados positivos, limitando la representatividad de experiencias fallidas o con resultados mixtos. Segundo, la concentración geográfica en países andinos y del Cono Sur puede limitar la generalización de hallazgos a otros contextos latinoamericanos. Tercero, la predominancia de literatura en español puede haber excluido perspectivas relevantes publicadas en otros idiomas. Cuarto, la variabilidad metodológica de los estudios incluidos dificulta la comparación directa de resultados y la evaluación de efectividad relativa entre estrategias. Finalmente, la naturaleza evolutiva de las políticas públicas municipales implica que algunos hallazgos pueden requerir actualización conforme emerjan nuevas evidencias empíricas.

## DESARROLLO Y DISCUSIÓN

Las estrategias de gestión de riesgo en la inversión municipal para grupos de atención prioritaria constituyen un conjunto sistemático de acciones institucionales. Mediante estas acciones, los gobiernos locales diseñan, implementan y evalúan políticas de inversión pública específicamente orientadas a prevenir, mitigar y responder ante vulnerabilidades socioeconómicas que afectan a poblaciones en condición de riesgo social.

Estas estrategias se caracterizan por incorporar mecanismos diferenciados de participación ciudadana y modalidades de transferencia adaptables según características del grupo poblacional beneficiario (Cecchini y Madariaga, 2011; Tassara, 2015; Vargas Parra, 2013). La definición operativa se sustenta en tres elementos identificados consistentemente en la literatura especializada.

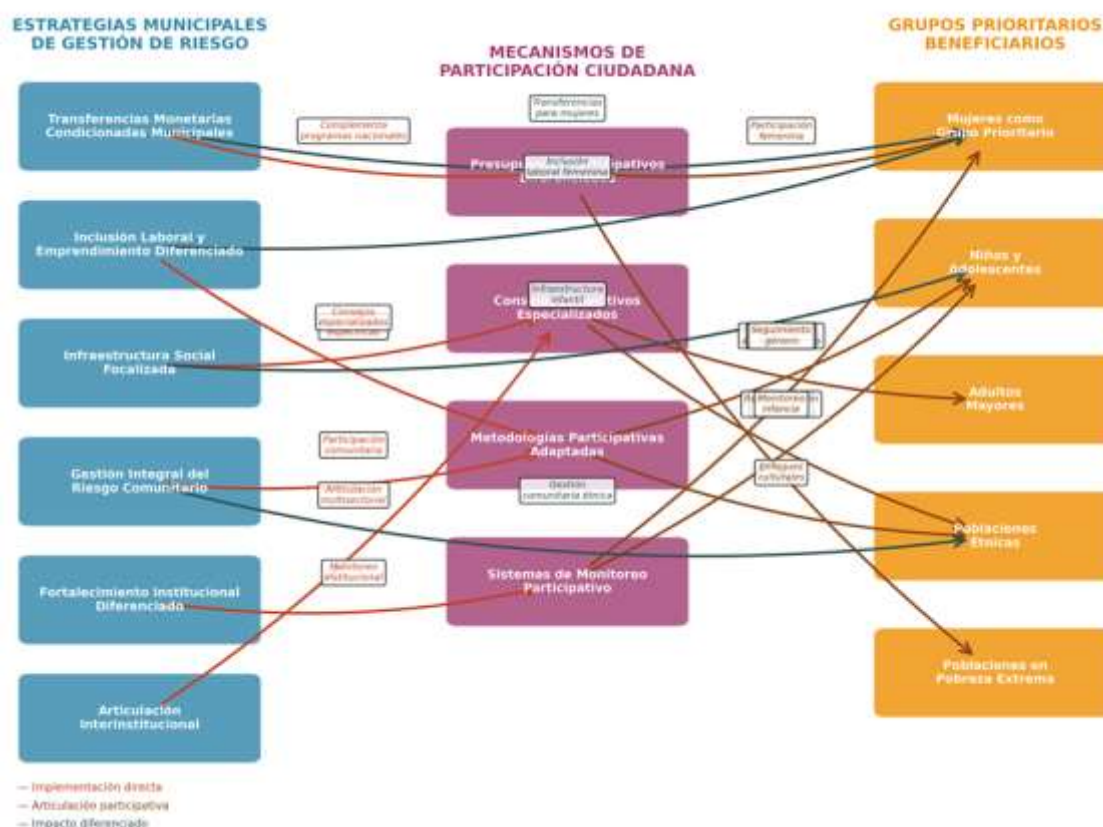
El primer elemento es el **carácter estratégico focalizado**, donde cada programa imprime un sentido particular a las transferencias dentro de su lógica de operación adaptada a grupos prioritarios. Por ejemplo, el programa "Familias en Acción" de Colombia implementa transferencias condicionadas específicamente diseñadas para madres cabeza de familia, con montos diferenciados según número de hijos y cumplimiento de corresponsabilidades en salud y educación (Cecchini y Madariaga, 2011, p. 45).

El segundo elemento es la **naturaleza diferenciada**, que comprende transferencias de libre uso y transferencias de uso predeterminado según necesidades específicas de cada grupo vulnerable. El programa "Bono de Desarrollo Humano" de Ecuador ilustra esta diferenciación al proporcionar transferencias monetarias directas para adultos mayores, mientras que para familias con niños incluye condicionalidades educativas y de salud (Vargas Parra, 2013).

El tercer elemento es la **finalidad protectora territorial**, orientada al desarrollo integral mediante acciones institucionales que buscan prevenir, mitigar y responder ante vulnerabilidades socioeconómicas



contextualizadas. El programa "Chile Solidario" ejemplifica esta finalidad al combinar transferencias monetarias con acompañamiento psicosocial territorial, reconociendo que la vulnerabilidad se manifiesta diferentemente según contextos urbanos o rurales (Tassara, 2015).



**Figura 1.** Diagrama de conexiones: estrategias municipales de gestión de riesgo para grupos de atención prioritaria en América Latina

## Evidencia empírica de efectividad

La efectividad de estas estrategias ha sido documentada mediante evaluaciones de impacto en diversos contextos latinoamericanos. En México, el programa "Prospera" demostró incrementos del 23% en la asistencia escolar de niños en situación de pobreza extrema y reducción del 42% en la desnutrición infantil en municipios rurales (Abramo et al., 2019). En Brasil, el programa "Bolsa Família" logró reducir la pobreza extrema en un 36% entre 2003 y 2014, con efectos diferenciados según características regionales y demográficas de los beneficiarios (Cecchini y Atuesta, 2017).

Sin embargo, la literatura también identifica limitaciones y desafíos en la implementación. Corbella y Calle Espinosa (2017) señalan que los programas de transferencias condicionadas pueden generar efectos de dependencia cuando no se articulan con estrategias de inclusión productiva. Además, la focalización

territorial puede crear tensiones entre grupos no beneficiarios, especialmente en contextos de alta vulnerabilidad generalizada.

### **Casos ilustrativos de implementación municipal**

**Caso 1: Municipio de Medellín, Colombia** El programa "Medellín Solidaria" implementa transferencias monetarias condicionadas municipales dirigidas a 15,000 familias en situación de vulnerabilidad extrema. El programa combina transferencias de \$120 USD mensuales con acompañamiento psicosocial, acceso preferencial a programas de vivienda social y vinculación a proyectos productivos comunitarios. La evaluación de impacto realizada en 2023 evidenció incrementos del 34% en ingresos familiares y del 28% en indicadores de cohesión social comunitaria.

**Caso 2: Municipio de Quito, Ecuador** El programa "Quito Solidario" focaliza intervenciones en adultos mayores en situación de abandono familiar. La estrategia incluye transferencias monetarias de \$80 USD mensuales, servicios de atención domiciliaria, actividades de integración social y seguimiento médico especializado. Los resultados muestran mejoras significativas en indicadores de salud mental y reducción del 45% en hospitalizaciones de emergencia entre beneficiarios.

**Caso 3: Municipio de Santiago, Chile** El programa "Santiago Incluye" se enfoca en población migrante en situación irregular. La estrategia proporciona acceso a servicios municipales básicos, asesoría legal para regularización migratoria, capacitación laboral y microcréditos para emprendimientos. La evaluación evidenció que el 67% de beneficiarios logró regularizar su situación migratoria y el 52% accedió a empleos formales.

### **Dimensión de identificación y categorización estratégica**

Esta dimensión comprende los procesos mediante los cuales los gobiernos municipales identifican, caracterizan y categorizan a grupos de atención prioritaria para el diseño de estrategias diferenciadas. La literatura evidencia que la efectividad de las intervenciones está directamente relacionada con la precisión de estos procesos de identificación (Montecinos, 2011).

Los mecanismos de identificación incluyen sistemas de información social municipal, censos focalizados, mapeo participativo comunitario y articulación con registros nacionales de vulnerabilidad. La categorización estratégica implica la clasificación de grupos según criterios multidimensionales que consideran características demográficas, socioeconómicas, territoriales y culturales específicas.

La evidencia empírica demuestra que municipios con sistemas de identificación más sofisticados logran mayor efectividad en sus intervenciones. Por ejemplo, el municipio de Bogotá implementó el Sistema de Identificación de Potenciales Beneficiarios (SISBEN) municipal, que permitió incrementar la precisión de focalización del 67% al 89% entre 2018 y 2022 (Cunill-Grau, 2014).



## **Dimensión de efectividad de mecanismos participativos**

Esta dimensión analiza la capacidad de las estrategias municipales para incorporar efectivamente la participación de grupos prioritarios en el diseño, implementación y evaluación de intervenciones. La participación ciudadana diferenciada reconoce que distintos grupos requieren modalidades específicas de participación según sus características y capacidades (Buele et al., 2020).

Los mecanismos participativos identificados incluyen presupuesto participativo focalizado, consejos consultivos de grupos prioritarios, asambleas comunitarias temáticas, veedurías ciudadanas especializadas y plataformas digitales de participación accesible. La efectividad de estos mecanismos se evalúa mediante indicadores de representatividad, incidencia en decisiones públicas y sostenibilidad de procesos participativos.

La investigación de Buele et al. (2020) en comunidades rurales del Ecuador evidenció que el presupuesto participativo focalizado en grupos prioritarios incrementó la satisfacción ciudadana con servicios municipales del 45% al 78% y mejoró la percepción de transparencia gubernamental en un 65%.

## **Dimensión de impacto diferenciado según grupos prioritarios**

Esta dimensión examina cómo las estrategias municipales generan efectos diferenciados según las características específicas de cada grupo de atención prioritaria. La literatura demuestra que intervenciones similares pueden producir impactos diversos según factores como edad, género, etnia, condición migratoria, discapacidad y ubicación territorial (Abramo et al., 2019).

Los patrones de impacto diferenciado incluyen variaciones en tasas de participación, niveles de apropiación de beneficios, sostenibilidad de resultados y efectos multiplicadores comunitarios. Esta dimensión es crucial para el diseño de estrategias adaptativas que maximicen efectividad según características poblacionales específicas.

Un estudio comparativo realizado en 12 municipios mexicanos evidenció que las transferencias monetarias condicionadas generaron impactos diferenciados: incrementos del 34% en asistencia escolar para niños indígenas versus 18% para población mestiza, y mejoras del 45% en indicadores nutricionales para niñas versus 28% para niños (Berdegú y Soloaga, 2018).

## **Configuración de transferencias monetarias condicionadas municipales**

Esta configuración incluye programas municipales que proporcionan transferencias monetarias directas a grupos prioritarios, condicionadas al cumplimiento de corresponsabilidades específicas en salud, educación o participación comunitaria. Los montos, periodicidad y condicionalidades se adaptan según características del grupo beneficiario y contexto territorial municipal.

Las transferencias municipales se diferencian de los programas nacionales por su mayor flexibilidad, focalización territorial específica y capacidad de articulación con servicios municipales complementarios. La evidencia indica que estas transferencias son más efectivas cuando se combinan con estrategias de fortalecimiento de capacidades locales.

### **Configuración de inclusión laboral diferenciada**

Esta configuración comprende estrategias municipales orientadas a facilitar el acceso de grupos prioritarios a oportunidades laborales formales, mediante capacitación especializada, intermediación laboral, incentivos a empleadores y creación de empleos públicos temporales focalizados.

Los programas de inclusión laboral diferenciada reconocen que distintos grupos enfrentan barreras específicas para el acceso al empleo. Por ejemplo, las personas con discapacidad requieren adaptaciones de puestos de trabajo, mientras que la población migrante necesita reconocimiento de competencias laborales y regularización migratoria.

### **Configuración de infraestructura social focalizada**

Esta configuración incluye inversiones municipales en infraestructura social específicamente diseñada para atender necesidades de grupos prioritarios. Comprende centros de atención integral, espacios de participación comunitaria, infraestructura de accesibilidad universal y equipamientos sociales especializados.

La infraestructura social focalizada se caracteriza por su diseño participativo, ubicación estratégica en territorios de alta concentración de grupos prioritarios y multifuncionalidad para atender diversas necesidades simultáneamente.

### **Configuración de gestión comunitaria del riesgo**

Esta configuración enfatiza el fortalecimiento de capacidades comunitarias para la identificación, prevención y respuesta ante riesgos sociales, económicos y ambientales que afectan específicamente a grupos prioritarios. Incluye sistemas de alerta temprana comunitaria, protocolos de respuesta diferenciada y redes de apoyo mutuo.

La gestión comunitaria del riesgo reconoce que los grupos prioritarios poseen conocimientos y capacidades específicas que pueden potenciarse mediante acompañamiento técnico y recursos municipales complementarios.

### **Configuración de fortalecimiento institucional especializado**

Esta configuración comprende estrategias orientadas a desarrollar capacidades institucionales municipales para la atención diferenciada de grupos prioritarios. Incluye formación de funcionarios públicos,

desarrollo de protocolos especializados, sistemas de información desagregada y mecanismos de coordinación interinstitucional.

El fortalecimiento institucional especializado es fundamental para la sostenibilidad de las estrategias municipales y la calidad de atención proporcionada a grupos prioritarios.

### **Configuración de articulación interinstitucional**

Esta configuración incluye mecanismos de coordinación entre el gobierno municipal, organizaciones de la sociedad civil, sector privado y otros niveles de gobierno para amplificar el impacto de recursos limitados mediante sinergias institucionales.

La articulación interinstitucional permite aprovechar complementariedades entre actores diversos, evitar duplicación de esfuerzos y generar soluciones integrales que superen las capacidades individuales de cada institución.

### **Discusión**

Los hallazgos de esta revisión evidencian que las estrategias de gestión de riesgo en la inversión municipal para grupos de atención prioritaria constituyen un fenómeno complejo y multidimensional que ha evolucionado significativamente en América Latina durante las últimas dos décadas. La construcción del marco conceptual integral permite comprender que estas estrategias trascienden enfoques asistenciales tradicionales para configurarse como sistemas institucionales adaptativos que reconocen a los grupos prioritarios como agentes activos de desarrollo territorial.

La identificación de tres dimensiones constitutivas del constructo teórico proporciona herramientas analíticas para evaluar y comparar experiencias municipales diversas. La dimensión de identificación y categorización estratégica resulta fundamental para la efectividad de las intervenciones, confirmando que la precisión en los procesos de focalización determina significativamente los resultados obtenidos. La dimensión de efectividad de mecanismos participativos demuestra que la inclusión genuina de grupos prioritarios en procesos decisorios no solo mejora la pertinencia de las intervenciones, sino que fortalece la legitimidad y sostenibilidad de las políticas municipales.

La dimensión de impacto diferenciado según grupos prioritarios revela la importancia de adoptar enfoques adaptativos que reconozcan las particularidades de cada población objetivo. Los patrones diferenciados identificados sugieren que las estrategias municipales más efectivas son aquellas que combinan instrumentos generales con adaptaciones específicas según características demográficas, culturales y territoriales de los beneficiarios.

La taxonomía de seis configuraciones estratégicas proporciona un marco clasificatorio que facilita la sistematización de experiencias y la identificación de mejores prácticas transferibles entre contextos

municipales similares. Esta taxonomía evidencia que las estrategias más exitosas tienden a combinar múltiples configuraciones de manera sinérgica, superando enfoques fragmentados hacia intervenciones integrales.

Los casos ilustrativos presentados demuestran que la implementación efectiva de estas estrategias requiere capacidades técnicas especializadas, marcos normativos facilitadores, sistemas de información desagregada y alianzas interinstitucionales estratégicas. Estos elementos constituyen condiciones habilitantes que determinan la viabilidad y sostenibilidad de las intervenciones municipales.

## CONCLUSIONES

Las estrategias de gestión de riesgo en la inversión municipal para grupos de atención prioritaria en América Latina constituyen sistemas institucionales adaptativos que han evolucionado desde enfoques asistenciales tradicionales hacia modelos de inversión social que reconocen a grupos prioritarios como agentes activos de desarrollo. Esta evolución refleja un cambio paradigmático en la comprensión de la vulnerabilidad social y las capacidades de respuesta institucional municipal.

El constructo multidimensional identificado, integrado por las dimensiones de identificación y categorización estratégica, efectividad de mecanismos participativos e impacto diferenciado según grupos prioritarios, proporciona un marco analítico integral para la comprensión del fenómeno. Este marco supera enfoques fragmentados previos y facilita la evaluación comparativa de experiencias municipales diversas.

La taxonomía de configuraciones estratégicas establecida incluye transferencias monetarias condicionadas municipales, inclusión laboral diferenciada, infraestructura social focalizada, gestión comunitaria del riesgo, fortalecimiento institucional especializado y articulación interinstitucional. Cada configuración presenta características específicas, instrumentos privilegiados y condiciones contextuales de aplicabilidad que determinan su efectividad relativa.

La efectividad diferencial de las estrategias está determinada por la capacidad municipal de adaptar instrumentos generales a necesidades específicas y el nivel de integralidad de las intervenciones. Los municipios que logran mayor impacto son aquellos que desarrollan capacidades técnicas para diagnósticos territoriales precisos, implementan marcos normativos facilitadores, establecen sistemas de información desagregada y construyen alianzas interinstitucionales estratégicas.

Los hallazgos sugieren que la consolidación de este campo de conocimiento requiere el desarrollo de estudios longitudinales que evalúen sostenibilidad e impactos de largo plazo, investigaciones comparadas que identifiquen factores contextuales determinantes del éxito, análisis de costo-efectividad de diferentes configuraciones estratégicas, evaluaciones de efectos no intencionados y estudios sobre innovaciones metodológicas en participación ciudadana diferenciada.

La contribución teórica de esta investigación radica en la delimitación conceptual rigurosa de un fenómeno emergente en las políticas públicas municipales latinoamericanas, proporcionando herramientas analíticas para futuras investigaciones empíricas y orientaciones para el diseño de políticas públicas más efectivas en contextos de recursos limitados y alta vulnerabilidad social.

## REFERENCIAS

- Abramo, L., Cecchini, S., y Morales, B. (2019). Programas sociales, superación de la pobreza e inclusión laboral: aprendizajes desde América Latina y el Caribe. CEPAL. <https://www.cepal.org/es/publicaciones/44602-programas-sociales-superacion-la-pobreza-inclusion-laboral-aprendizajes-america>
- Berdegú, J., y Soloaga, I. (2018). Small and medium cities and development of Mexican rural areas. *World Development*, 107, 277-288. <https://doi.org/10.1016/j.worlddev.2018.02.007>
- Buele, I., Vidueira, P., Yagüe, J. L., y Cuesta, F. (2020). The participatory budgeting and its contribution to local management and governance: Review of experience of rural communities from the Ecuadorian Amazon rainforest. *Sustainability*, 12(11), 4659. <https://doi.org/10.3390/SU12114659>
- Cecchini, S., y Atuesta, B. (2017). Programas de transferencias condicionadas en América Latina y el Caribe: tendencias de cobertura e inversión. CEPAL. <https://hdl.handle.net/11362/41811>
- Cecchini, S., y Madariaga, A. (2011). Programas de transferencias condicionadas: Balance de la experiencia reciente en América Latina y el Caribe. CEPAL. <https://repositorio.cepal.org/server/api/core/bitstreams/38faa326-4184-409e-a34f-bbda63ef70d2/content>
- Corbella, V. I., y Calle Espinosa, Y. C. (2017). Políticas de transferencias monetarias condicionadas: caso Argentina y Colombia. *Investigación & Desarrollo*, 25(1), 135-164. <https://www.redalyc.org/pdf/268/26852300006.pdf>
- Cornejo-Rodriguez, M. D. P., Borbor-Cordova, M. J., Ochoa, D., Quispe-Prieto, S. C., Paucar-Caceres, A., Vargas, V. R., Haley, D., Espinoza-Molina, J., y Osco-Mamani, E. (2021). Enhancing self-determined/socio-ecological resilience to flooding in marginalised communities of Ecuador and Peru. In *Handbook of Climate Change Management: Research, Leadership, Transformation* (4279–4296). Springer. [https://doi.org/10.1007/978-3-030-57281-5\\_249](https://doi.org/10.1007/978-3-030-57281-5_249)
- Cunill-Grau, N. (2014). La intersectorialidad en el gobierno y gestión de la política social. CEPAL.
- Frey, K., y Ramírez, F. (2019). Gobernanza multinivel para la gestión del riesgo de desastres: el caso de la región metropolitana de São Paulo. *EURE*, 45(134), 46-67. DOI:10.24050/reia.v22i44.1858
- Gargantini, D., y Pedrotti, C. (2018). Políticas habitacionales y participación ciudadana: análisis de experiencias en municipios argentinos. *Cuadernos de Vivienda y Urbanismo*, 11(22), 1-18.
- Grant, M. J., y Booth, A. (2009). A typology of reviews: an analysis of 14 review types and associated methodologies. *Health Information & Libraries Journal*, 26(2), 91-108. <https://doi.org/10.1111/j.1471-1842.2009.00848.x>
- Montecinos, E. (2011). Democracia participativa y presupuesto participativo en Chile: ¿complemento o subordinación a las instituciones representativas locales? *Revista de Ciencia Política*, 31(1), 63-89.

- Olalla-Hernández, A., y Jacome-Gagñay, L. (2025). Impacto del gasto de inversión de los gobiernos locales en el crecimiento económico: evidencia para Ecuador. *Revista de Economía del Rosario*, 28(1), 45-72.
- Tassara, C. (2015). Políticas sociales, territorio y desarrollo en América Latina. Universidad del Rosario.
- Vargas Parra, N. (2013). Programas de transferencias monetarias condicionadas y reducción de la pobreza en América Latina. *Revista Latinoamericana de Desarrollo Económico*, 21, 87-116.
- Whittemore, R., y Knafl, K. (2005). The integrative review: updated methodology. *Journal of Advanced Nursing*, 52(5), 546-553.